



**Γ' ΛΥΚΕΙΟΥ**  
**ΕΠΙΛΟΓΗΣ**  
**ΑΡΧΕΣ ΟΙΚΟΝΟΜΙΚΗΣ ΘΕΩΡΙΑΣ**

**ΑΠΑΝΤΗΣΕΙΣ**

**ΟΜΑΔΑ Α**

- A.1** Λάθος  
**A.2** Σωστό  
**A.3** Σωστό  
**A.4** Σωστό  
**A.5** Σωστό

- A.6** δ  
**A.7** γ

**ΟΜΑΔΑ Β**

Κεφάλαιο 9, σελ. 167-168, Τα αίτια του πληθωρισμού – Στασιμοπληθωρισμός

**ΟΜΑΔΑ Γ**

- Γ.1** Την  $E_{\text{τόξου}}$  την υπολογίζουμε εκεί όπου  $W$  σταθερή.  
 $W$ : ημερομίσθιο – τιμή παραγωγικού συντελεστή “εργασία”.

Για  $W=1.000$

$$E_{T_{AR}} = \frac{\Delta Q_s}{\Delta P} \cdot \frac{P_A + P_{\Gamma}}{Q_A + Q_{\Gamma}} = \frac{130 - 120}{15 - 10} \cdot \frac{10 + 15}{120 + 130} \Rightarrow E_{T_{AR}} = 0,2$$

$$E_{T_{TA}} = \frac{\Delta Q_s}{\Delta P} \cdot \frac{P_{\Gamma} + P_{\Delta}}{Q_{\Gamma} + Q_{\Delta}} = \frac{140 - 130}{20 - 15} \cdot \frac{15 + 20}{130 + 140} \Rightarrow E_{T_{TA}} = 0,25$$

$$E_{T_{AA}} = \frac{\Delta Q_s}{\Delta P} \cdot \frac{P_A + P_{\Delta}}{Q_A + Q_{\Delta}} = \frac{140 - 120}{20 - 10} \cdot \frac{10 + 20}{120 + 140} \Rightarrow E_{T_{AA}} = 0,23$$

$$E_{T_{AZ}} = \frac{\Delta Q_s}{\Delta P} \cdot \frac{P_A + P_Z}{Q_A + Q_Z} = \frac{160 - 120}{30 - 10} \cdot \frac{10 + 30}{120 + 160} \Rightarrow E_{T_{AZ}} = 0,28$$

$$E_{T_{TZ}} = \frac{\Delta Q_s}{\Delta P} \cdot \frac{P_{\Gamma} + P_Z}{Q_{\Gamma} + Q_Z} = \frac{160 - 130}{30 - 15} \cdot \frac{15 + 30}{130 + 160} \Rightarrow E_{T_{TZ}} = 0,31$$

$$E_{T_{AZ}} = \frac{\Delta Q_s}{\Delta P} \cdot \frac{P_{\Delta} + P_Z}{Q_{\Delta} + Q_Z} = \frac{160 - 140}{30 - 20} \cdot \frac{20 + 30}{140 + 160} \Rightarrow E_{T_{AZ}} = 0,33$$

**Γ.2 α.** Μπορεί να γίνει μία καμπύλη προσφοράς για  $W=1.000$ . (Οι προσδιοριστικοί παράγοντες της προσφοράς σταθεροί)

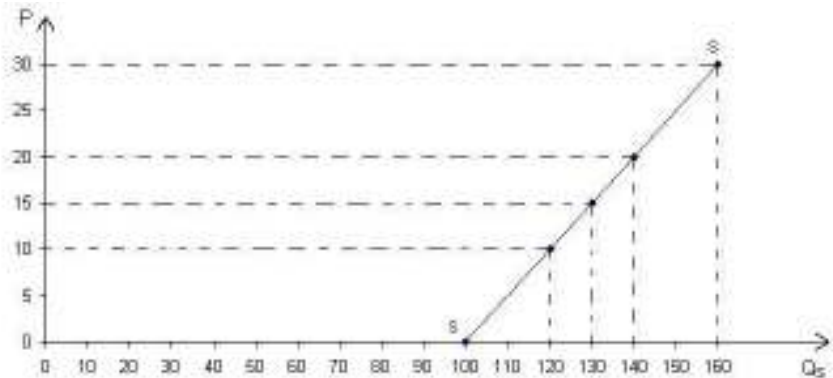
**β.** Αφού για  $W=1.000$ , ο λόγος  $\frac{\Delta Q_s}{\Delta P}$  είναι σταθερός, η συνάρτηση προσφοράς είναι γραμμική, της μορφής  $Q_s = \gamma + \delta P$ .

$$\left. \begin{aligned} A(120,10) \quad 120 &= \gamma + \delta \cdot 10 \\ \Gamma(130,15) \quad 130 &= \gamma + \delta \cdot 15 \end{aligned} \right\} \begin{aligned} 120 &= \gamma + 20 \Rightarrow \gamma = 100 \\ 10 &= 5\delta \Rightarrow \delta = 2 \end{aligned}$$

Άρα,  $Q_s = 100 + 2P$ .

**γ.** Για  $P=0$ ,  $Q_s=100$   
Για  $Q_s=0$ ,  $P=-50$

P	Q <sub>s</sub>
0	100
10	120
15	130
20	140
30	160



**Γ.3**  $Q_s = 100 + 2P$

$$E_s = \frac{\Delta Q_s}{\Delta P} \cdot \frac{P}{Q_s} \Rightarrow \frac{1}{2} = 2 \cdot \frac{P}{100 + 2P} \Rightarrow 4P = 100 + 2P \Rightarrow 2P = 100 \Rightarrow P = 50$$

$$Q_s = 100 + 2 \cdot 50 \Rightarrow Q_s = 200$$

**ΟΜΑΔΑ Δ**

**Δ.1**

L	Q	TC=FC+VC	VC=TC-FC	AVC = $\frac{VC}{Q}$	MC = $\frac{\Delta VC}{\Delta Q}$
0	0	10	0	-	-
1	5	40	40-10=30	30/5 = 6	$\frac{30-0}{5-0} = 6$
3	10	60	50	$\frac{50}{10} = 5$	$\frac{50-30}{10-5} = 4$
4	20	110	100	$\frac{100}{20} = 5$	$\frac{100-50}{20-10} = 5$
6	50	410	400	$\frac{400}{50} = 8$	$\frac{400-100}{50-20} = 10$
8	100	1.160	1.150	$\frac{1.150}{100} = 11,5$	$\frac{1.150-400}{100-50} = 15$

Για  $Q=0$ ,  $VC=0$  άρα  $FC=TC=10$

## Πίνακας Προσφοράς

$P=MC \uparrow \geq AVC$	$Q_s$
5	20
10	50
15	100

Δ.2 α.  $Q_D = \alpha + \beta P$ 

$$-3 = \beta \cdot \frac{15}{25} \Rightarrow 15\beta = -75 \Rightarrow \beta = -5$$

$$25 = \alpha - 5 \cdot (15) \Rightarrow 25 = \alpha - 75 \Rightarrow \alpha = 100$$

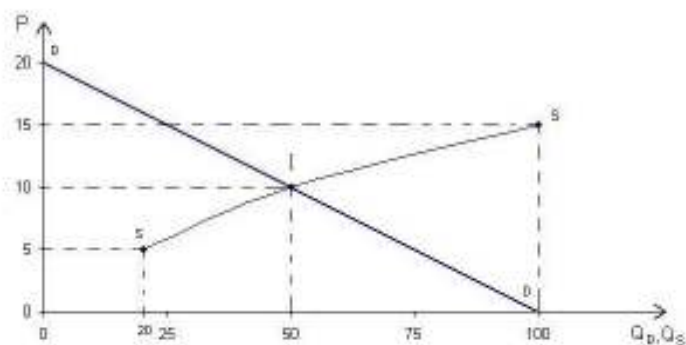
$$Q_D = 100 - 5P$$

β.

P	$Q_s$	$Q_D = 100 - 5P$
5	20	$100 - 5 \cdot 5 = 75$
10	50	$100 - 5 \cdot 10 = 50$
15	100	$100 - 5 \cdot 15 = 25$

$$P_0 = 10 \quad Q_D = Q_s = 50$$

γ.



$$Q_D = 100 - 5P$$

Για  $P=0$ ,  $Q_D=100$   
Για  $Q_D=0$ ,  $P=20$

## Δ.3

P	$Q_D = 100 - 5P$	Συν. Δαπάνη = $P \cdot Q_D$
8	$100 - 5 \cdot 8 = 60$	$8 \cdot 60 = 480$
13	$100 - 5 \cdot 13 = 35$	$13 \cdot 35 = 455$

$$\% \text{μετ.}\Sigma\Delta = \frac{455 - 480}{480} \cdot 100 = -5,2\%$$

$$E_{\text{τόξου}} = \frac{\Delta Q_D}{\Delta P} \cdot \frac{P_1 + P_2}{Q_1 + Q_2} = \frac{35 - 60}{13 - 8} \cdot \frac{8 + 13}{60 + 35} = -1,1$$

$|E_{\text{τόξου}}| = 1,1 > 1$  άρα P και ΣΔ αντίστροφη σχέση.

**Δ.4 α.** Για  $P_K=15$ ,  $Q_D=25$  και  $Q_S=100$   
 Πλεόνασμα προσφοράς =  $Q_S - Q_D = 100 - 25 = 75$  μονάδες  
 Συνολικά έσοδα παραγωγών

i) από καταναλωτές:  $P_K \cdot Q_D = 15 \cdot 25 = 375$

ii) από κράτος:  $P_K \cdot (Q_S - Q_D) = 15 \cdot 75 = 1.125$

Σύνολο:  $P_K \cdot Q_S = 15 \cdot 100 = 1.500$

β.  $P_K \cdot Q_S = 1.500$ ,  $T.C. = 1.160$

Κέρδος = Συν. Έσοδα -  $T.C. = 1.500 - 1.160 = 340$

$P_0 \cdot Q_0 = 500$ ,  $T.C. = 410$

Κέρδος =  $500 - 410 = 90$

%μετ. κερδών =  $\frac{340 - 90}{90} \cdot 100 = 277,7\%$

**Δ.5 α.** Για  $P_A=5$ ,  $Q_D=75$  και  $Q_S=20$   
 Έλλειμμα προσφοράς =  $Q_D - Q_S = 75 - 20 = 55$  μονάδες

β.  $20 = 100 - 5P' \Rightarrow P' = 16 \text{ €}$

καπέλο =  $P' - P_A = 16 - 5 = 11 \text{ €}$

γ. νόμιμα έσοδα:  $P_A \cdot Q_S = 5 \cdot 20 = 100 \text{ €}$

παράνομα έσοδα:  $P' \cdot Q_S = 16 \cdot 20 = 320 \text{ €}$